

ЗАМОК ЕЛЕКТРОННИЙ СЕЙФОВИЙ PS310/E01, PS310/ES01, PS310/E02

СКОРОЧЕНЕ КЕРІВНИЦТВО

1 Основні компоненти

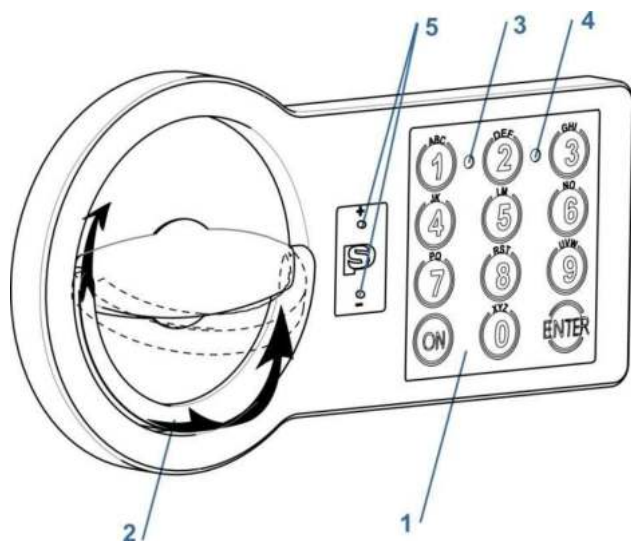


Рис. 1.1

- 1 – клавіатура замку
- 2 – Складна поворотна рукоятка
- 3 – Індикатор Зелений [G]
- 4 – Індикатор Червоний [R]
- 5 – Роз'єм резервного живлення

2 Визначення

2.1 Мастер код [PIN1]

Довільна послідовність цифр мінімум 6, максимум 8 знаків. Призначений для управління настройками і для відкриття замку.

! *Перед початком експлуатації замка замініть заводське значення Майстер коду (див. П.п.4.1). Докладатимете всіх необхідних заходів для надійного збереження нового Майстер коду потай від сторонніх осіб.*

✓ *На заводі було встановлено Майстер коду: 1-2-3-4-5-6*

2.2 Код користувача [PIN2]

Довільна послідовність цифр мінімум 6, максимум 8 знаків. Використовується в разі потреби, призначений для відкриття замку другим користувачем з обмеженим правом на зміну Майстер коду та інших налаштувань.

✓ *При поставці з заводу код користувача в пам'яті замка відсутній. Для його програмування см. п.п.4.2.*

2.3 Сигнали звукові, світлові

[G]¹ Одиночний короткий звуковий сигнал і один спалах зеленого індикатора (3) є підтвердженням натискання кнопки клавіатури.

[G]² Подвійний короткий звуковий сигнал і подвійний спалах зеленого індикатора (3) є підтвердженням успішно виконаної дії.

[R]-- Один тривалий звуковий сигнал з одночасним світінням червоного індикатора (4) є повідомленням про помилкові дії користувача.

[R]⁵ Серія з п'яти коротких звукових сигналів і спалахів червоного кольору (4) є повідомленням про розрядженою батареї живлення замка. Батарею живлення в такому випадку необхідно замінити. Інструкції по заміні см. п.п.7.1.

3 Основні функції

3.1 Відкрити замок

Натисніть на клавіатуру (1) наступне:

3.1.1 Відкрити новий замок
[ON] [1] [2] [3] [4] [5] [6] [Enter]

3.1.2 Відкрити Майстер кодом
[ON] [PIN1] [Enter]

3.1.3 Відкрити Кодом користувача
[ON] [PIN2] [Enter]

Якщо набраний код вірний, то замок відкриється, загориться зелений індикатор і протягом п'яти секунд можна відкрити двері, повернувши рукоятку двері за годинниковою стрілкою.

! *Після третьої посліпль спроби відкрити замок нечинним кодом, наступна можливість введення коду буде заблокована на 5 хвилин. Блоковане стан відображається періодичними спалахами червоного.*

3.2 Закрити замок

Закрийте двері і поверніть рукоятку двері проти годинникової стрілки до упору.

4 Сервісні функції

! *З причини можливої ненавмисної блокування замка в результаті неправильних дій, сервісні функції рекомендується виконувати з відкритими дверима сейфа.*

✓ *Сервісні функції недоступні, якщо заряд батареї живлення замку під кінець, про що повідомляє сигнал см. п.п.2.3, [R]*⁵.

4.1 Змінити Майстер код [PIN1]

[ON] [Enter] [1] [Enter] [PIN1] [Enter]
[новий PIN1] [Enter]
[повторно новий PIN1] [Enter]

Перевірити новий Майстер код:

[ON] [новий PIN1] [Enter]

4.2 Змінити код користувача [PIN2] використовуючи Майстер код [PIN1]

! Перед зміною коду користувача [PIN2] заводське значення Майстер коду [PIN1] має бути змінено (див. П.4).

[ON] [Enter] [2] [Enter] [номер користувача] [Enter] [PIN1] [Enter] [новий PIN2] [Enter] [повторно новий PIN2] [Enter]

Перевірити новий код користувача:

[ON] [новий PIN2] [Enter]

✓ Номер користувача може бути від 1 до 9. Всього можливо 9 користувачів.

4.3 Змінити код користувача [PIN2] без Майстер коду

[ON] [Enter] [3] [Enter] [номер користувача] [Enter] [PIN2] [Enter] [новий PIN2] [Enter] [повторно новий PIN2] [Enter]

Перевірити новий код користувача:

[ON] [новий PIN2] [Enter]

4.4 Видалити код користувача

[ON] [Enter] [0] [Enter] [номер користувача] [Enter] [PIN1] [Enter]

4.5 Відключення / включення звуку

[ON] [Enter] [5] [Enter] [PIN1] [Enter]

5 Функція Time Delay

5.1 Програмування затримки / вікна відкриття

[ON] [Enter] [6] [Enter] [PIN1] [Enter] [01-99 - час затримки відкриття] [1-9 - час вікна відкриття] [Enter]

✓ Наприклад: 092 - 9 хвилин затримка відкриття, 2 хвилини - вікно відкриття

5.2 Відкриття замку з затримкою

[ON] [PIN1 або PIN2] [Enter] (очікування закінчення затримки. Звуковий сигнал повідомить про завершення.) [PIN1 або PIN2] [Enter]

! Після натискання кнопки [Enter] в період затримки відкриття призводить до переривання. Відкриття необхідно почати заново.

5.3 Вимкнення функції Time Delay

[ON] [Enter] [6] [Enter] [PIN1] [Enter] [000] [Enter]

6 Функція Dual Code

6.1 Включення функції Dual Code

! Перед включенням функції переконайтеся, що призначений код користувача [PIN2] див. П.4.2.

[ON] [Enter] [7] [Enter] [1-9 (номер користувача)] [Enter] [PIN1] [Enter]

6.2 Відкрити подвійним кодом (Dual Code)

[ON] [PIN1] [Enter] [PIN2] [Enter] - протягом 1 хвилини

! Після успішного введення майстер коду [PIN1] [Enter], для введення коду користувача [PIN2] [Enter] відводиться 1 хвилина, яка відображається сигналом [G] 1 (див. П.2.3) кожні 5 секунд

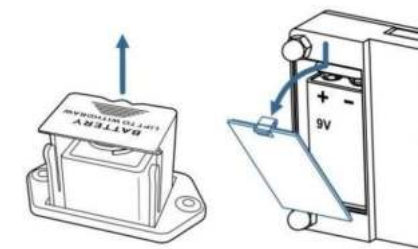
6.3 Вимкнення функції Dual Code

[ON] [Enter] [8] [Enter] [PIN1] [Enter]

7 Обслуговування

7.1 Заміна батареї живлення

- Доступ до батареї живлення здійснюється з внутрішньої сторони дверей сейфа. У ряді моделей встановлено висувний бокс (мал.7.1). Інакше, зніміть кришку відсіку для доступу до замку (мал.7.1б).



Мал. 7.1

а.

б.

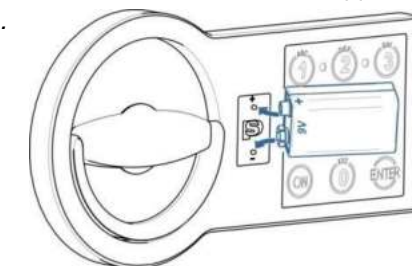
- Замініть батарею живлення на нову (9V, тип 6LF22 «Крона»).
- Встановіть зняті кришки в зворотному порядку на колишні місця.

7.2 Відкриття замку при повністю розрядженою батареї живлення

- Приготуйте нову батарею живлення (9V, тип 6LF22 «Крона»).
- Акуратно, дотримуючись полярності, притисніть батарею живлення своїми контактами до контактів роз'єму резервного живлення (5), і утримуйте її в такому положенні див. мал. 7.2



Не здійснюйте короткого замикання батареї живлення на металеві деталі замка.



Мал. 7.2

- Наберіть на клавіатурі (1) діючий код відкриття.

Після відкриття замку, вимкніть батарею живлення від роз'єму, відкрийте двері сейфа, замініть батарею живлення див. П.п.7.1